

Dopady zavedení „výchovního“ do starobních důchodů

Novelizace zákona č. 155/1995 Sb., o důchodovém pojištění, provedená v roce 2021 zákonem č. 323/2021 Sb., mj. zavádí tzv. „výchovní“, tedy zvýšení starobního důchodu za jedno vychované dítě o částku 500 Kč měsíčně. K tomuto zvýšení dojde od 1. ledna 2023, přičemž se bude dotýkat jak nově přiznaných starobních důchodů, tak důchodů přiznaných v minulosti. I když může být zvýšení důchodu přisouzeno jakékoliv pečující osobě (tj. jak ženě, tak muži), vzhledem k tomu, že výchovu téhož dítěte lze započítat pouze jednomu z rodičů, který o dítě pečoval ve větším rozsahu, lze očekávat, že toto zvýšení se bude týkat hlavně důchodů žen. Podmínkou pro uznání dítěte za vychované bude to, aby osoba osobně pečovala o dítě alespoň po dobu deseti roků.¹ Pokud se osoba ujala výchovy dítěte po dosažení osmého roku jeho věku, postačí, pokud o něj pečovala alespoň po dobu pěti roků a nepřestala o něj pečovat před dosažením jeho zletilosti. Pokud dítě zemřelo po dosažení 5 let věku, je podmínka výchovy dítěte splněna, jestliže osoba pečovala o dítě osobně od jeho narození do jeho úmrtí.

Je zřejmé, že tato zákonná úprava povede ke zvýšení náhradových poměrů především u žen a zároveň dojde k nárůstu nákladů důchodového systému. V tomto materiálu tyto zvýšené náklady na důchody kvantifikujeme, a to jak pro rok 2023, tak pro následující roky, až do horizontu dlouhodobé projekce ÚNRR (tj. do roku 2072). V naší projekci přitom uvažujeme i rozklad zvýšených nákladů na důchody podle jednotlivých generací, abychom mohli tyto propočty mj. využít pro tzv. mezigenerační účty.² V první části materiálu ukazujeme, jak využíváme údaje o věkově specifických mírách plodnosti pro stanovení počtu dětí u žen jednotlivých generací, v části druhé jsou pak uvedeny výsledky pro vývoj nákladů na výchovné pro budoucí roky.

1 Určení počtu dětí pro ženy jednotlivých generací

V našich propočtech vycházíme z dat ohledně měr plodnosti žen podle věku, která pro roky 1950-2020 uveřejnil ČSÚ, které doplňujeme o odpovídající předpokládané věkově specifické míry plodnosti podle predikce ČSÚ z roku 2019.³ Využíváme rovněž údaje z demografických ročenek za roky 1930-2020 ohledně počtu narozených dětí podle jejich pořadí a podle věku matky (vždy ekvivalent tabulky D.04 Živé narození podle věku matky, legitimacy a pořadí narození z demografické ročenky 2019). Způsob stanovení počtu dětí pro ženy jednotlivých generací je naznačen v Příloze 1 tohoto materiálu.

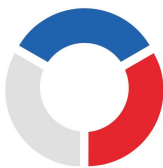
Výsledné počty dětí narozených ženám různých generací jsou uvedeny v Grafu 1. Z něj je zřejmé, že ženy starších generací měly v průměru více dětí, než ženy generací mladších (součet plošné části grafu). U žen narozených před 2. světovou válkou a během ní počet dětí mírně poklesl, u žen poválečných generací (ročníky 1948-1959) došlo k určitému nárůstu počtu dětí. Posléze pak počet dětí u mladších

¹ Tato podmínka je ekvivalentní podmínce výchovy dítěte pro učení důchodového věku žen podle § 32 odst. (4) zákona.

² Viz podkladová studie ÚNRR (2021): Metodika mezigeneračních účtů.

³ Míry plodnosti udávají počet živě narozených dětí na tisíc žen daného věku. Viz tabulka 6-11 „Míry plodnosti žen podle věku v letech 1950–2020“ z publikace ČSÚ Demografická příručka – 2020 (kód: 130055-21). Viz také publikace ČSÚ „Projekce obyvatelstva České republiky - 2018 – 2100“ (kód: 130139-18).



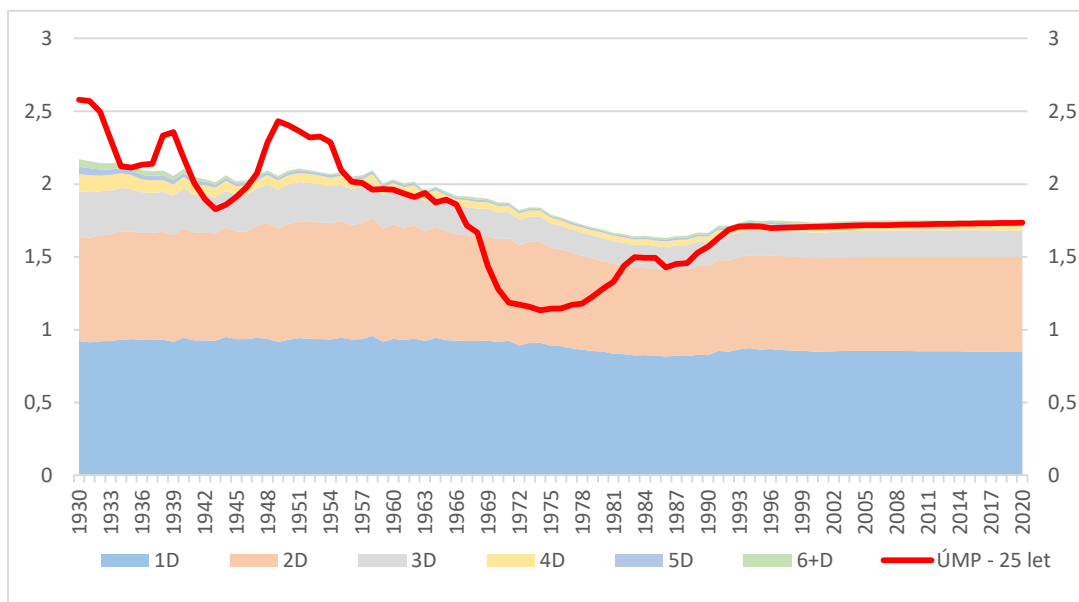


generací žen klesal na minimum, až se tento trend zastavil u žen narozených v roce 1986. Od té doby předpokládaný počet dětí opět narůstá.

Celkové počty dětí podle ročníku narození (generace matky) jsou v Grafu 1 srovnány rovněž s úhrnnou mírou plodnosti posunutou o 25 let (posun přibližně o průměrný věk matky při narození dítěte v letech 1960-1990; červená čára). Z tohoto srovnání je vidět, že námi provedený odhad počtu dětí je oproti použití úhrnné míry plodnosti více stabilní. Zároveň jsou základní trendy v obou řadách v zásadě obdobné, náš výpočet ale bere v úvahu také změny ve věku matek při narození dítěte, který se v posledních letech výrazně zvýšil.

Z hlediska pořadí dětí jednotlivé skupiny v podstatě kopírují výše uvedené trendy pro celkový počet dětí. Počet prvních dětí v pořadí je relativně stabilní, pokles celkového počtu dětí mezi ženami generace 1960 a 1986 byl z velké části (téměř z poloviny) dán poklesem počtu druhých dětí v pořadí. U třetích a dalších dětí v pořadí je zřejmý jejich pokles po většinu sledovaného období.

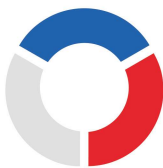
Graf 1: Počet dětí žen jednotlivých generací podle pořadí dítěte



Zdroj: ČSÚ, výpočty ÚNRR

Pozn. Úhrnná míra plodnosti (ÚMP) posunuta o 25 let dozadu (tj. například pro ročník 1950 je uvedena úhrnná míra plodnosti z roku 1975)





2 Určení dodatečných nákladů důchodového systému

Na základě stanovení počtu dětí pro ženy jednotlivých generací je možné odhadnout celkové dodatečné náklady důchodového systému. V našich výpočtech používáme počty dětí z Grafu 1, které dál nijak neupravujeme. V dikci zákona by bylo možné počty dětí na jednu ženu dodatečně upravit (snížit) o počty dětí zemřelých do věku 5 let, kterých se zvýšení důchodu netýká. Rovněž by bylo možné snižovat počty dětí o počty dětí umístěných ve výchovných ústavech, či dětí na kterých byl spáchán „úmyslný trestný čin proti životu a zdraví, proti svobodě a právům na ochranu osobnosti, proti lidské důstojnosti v sexuální oblasti“ (viz § 34a odst. 4 zákona č. 323/2021 Sb.). Problémem ale je, že u těchto dětí není dostupná informace o věku jejich matky, takže není možné je přiřadit jednotlivým generacím. Není také například jasné, jak dlouho děti ve výchovných ústavech pobývaly, a zda to jejich matky diskvalifikuje pro získání výchovného. Námi odhadnuté dodatečné náklady důchodového systému nicméně budou zřejmě mírně nadhodnocené.

Dodatečné náklady na důchody pak počítáme tak, že pro každou generaci násobíme počet dětí žen dané generace počtem důchodkyň ze stejné generace.⁴ Celkové měsíční dodatečné náklady získáme vynásobením získaného čísla 500 Kč (výše zvýšení měsíčního důchodu na jedno dítě), pro roční náklady násobíme výsledek 12krát. Získáme tak dodatečné náklady na důchody po jednotlivých generacích žen, které pak můžeme sečíst napříč generacemi. Celkové dodatečné náklady pro rok 2023 vycházejí ve výši 17,5 mld. Kč, za předpokladu příspěvku ve výši 500 Kč na každé dítě (viz Graf 2; modrá časová řada).⁵ V budoucnu budou až do roku 2031 dodatečné náklady mírně klesat (zhruba o 0,7 mld. Kč), poté opět narostou nad 18,1 mld. Kč v roce 2046 z důvodu nárůstu počtu důchodkyň. V těchto propočtech nebereme v úvahu valorizaci výchovného v budoucích letech, dodatečné náklady je tak možné chápat jako náklady v reálném vyjádření.

Výše uvedené dodatečné náklady na důchody v roce 2023 činí 0,27 % HDP. Vývoj podílu dodatečných nákladů na HDP bude v budoucnu záviset kromě hodnot z Grafu 2 také na způsobu valorizace výchovného a na růstu reálného HDP. Valorizace výchovného bude prováděna podle růstu procentní výměry vypláceného starobního důchodu, bude tedy záviset jak na vývoji cen, tak mezd.⁶ Vzhledem ke způsobu valorizace a vzhledem k makroekonomické konvergenci lze předpokládat, že v dlouhém období bude podíl dodatečných nákladů na HDP mírně klesat zhruba k 0,2 % HDP.

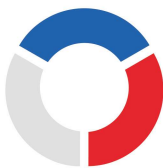
V Grafu 2 jsou rovněž uvedeny dodatečné náklady, pokud by bylo výchovné 500 Kč poskytnuto pouze pro první tři děti, jak bylo v minulosti rovněž uvažováno. Takováto úprava by znamenala snížení dodatečných nákladů o cca 0,7-1 mld. Kč.

⁴ Určení počtu důchodců jednotlivých generací viz podkladové studie ÚNRR (2019): Projektce důchodového systému a ÚNRR (2021): Metodika mezigeneračních účtů.

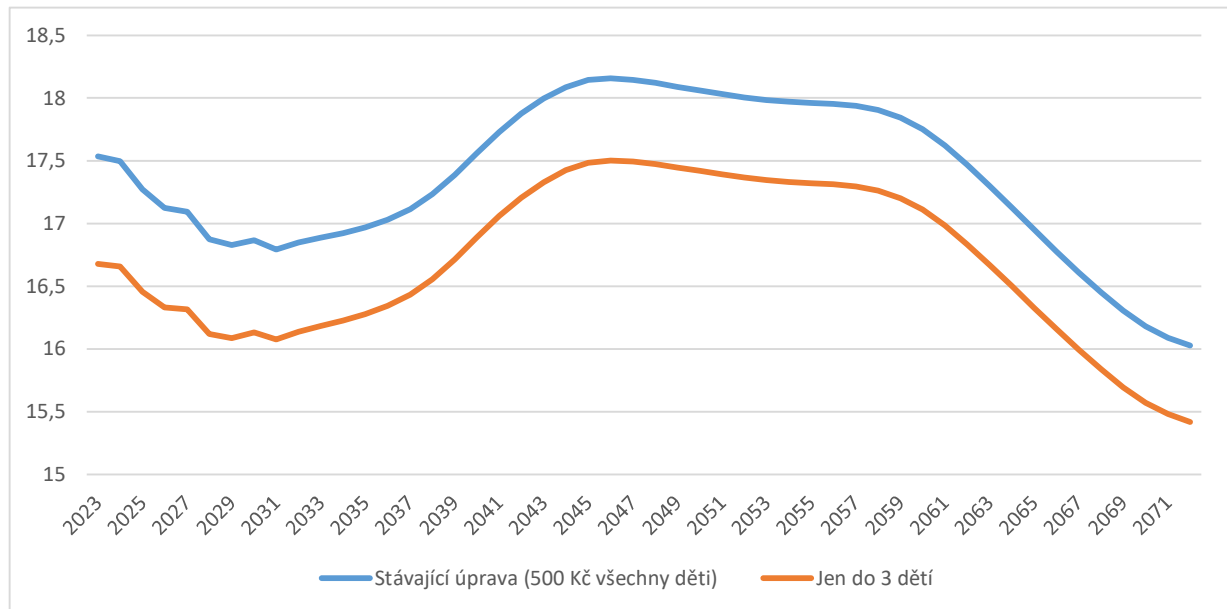
⁵ Náš odhad dopadu je tak o 1,3 mld. nižší, než bylo předpokládáno v Odůvodnění pozměňovacího návrhu poslance Jana Hamáčka ke sněmovnímu tisku č. 1230 – vládní návrh zákona, kterým se mění zákon č. 155/1995 Sb., ze kterého stávající zákonná úprava vychází (viz tabulka 1 na str. 12 pozměňovacího návrhu).

⁶ Starobní důchod se skládá jednak z procentní výměry, jednak ze základní výměry, která je nastavena jako 10 % nominální mzdy. Procentní výměra bývá při valorizaci zvýšena tak, aby růst průměrného důchodu odpovídal růstu cen, plus polovině růstu reálných mezd.





Graf 2: Dodatečné náklady na výchovné (v mld. Kč)



Zdroj: ČSÚ, výpočty ÚNRR



